

ENVIRONMENTÁLNÍ PROHLÁŠENÍ 2026

SPOLEČNOSTI BLOCK CRS a.s.

A

BLOCK CRS a.s. – organizační složka

CREATING CONDITIONS



Toto aktualizované environmentální prohlášení bylo zpracováno dle požadavků Nařízení Evropského parlamentu a Rady (ES) č.1221/2009 (EMAS) o dobrovolné účasti organizací v systému Společenství pro environmentální řízení podniků a audit (EMAS) v konsolidovaném znění a v souladu s ROZHODNUTÍM KOMISE (EU) 2019/62 ze dne 19. prosince 2018 o odvětvovém referenčním dokumentu o osvědčených postupech pro environmentální řízení, odvětvových indikátorech vlivu činnosti organizace na životní prostředí a srovnávacích kritériích výroby automobilů podle nařízení (ES) č. 1221/2009 o dobrovolné účasti organizací v systému Společenství pro environmentální řízení podniků a audit (EMAS), a bylo ověřeno nezávislým ověřovatelem.

Aktualizace environmentálního prohlášení za předchozí rok bude prováděna vždy jednou ročně do 30. 6. následujícího roku.

Obsah

Seznam zkratk.....	4
Úvodní slovo	5
1. O skupině BLOCK®	6
1.1 Společnosti určené k posouzení shody v systému EMAS.....	6
2. Rozsah systému EMAS.....	7
2.1 BLOCK CRS a.s.	7
2.2 Organizační složka BLOCK CRS a.s.	8
3. Vize, mise, strategie, politika.....	9
3.1 Strategický cíl.....	9
3.2 Mise	9
3.3 Vize	9
3.4 Uznávané hodnoty.....	10
3.5 Politika	10
3.5.1 Politika ochrany životního prostředí.....	10
4. Zákazníci skupiny BLOCK®.....	11
5. Systém řízení ve společnosti.....	16
6. Obecné a specifické cíle ochrany životního prostředí – nastavení krátkodobých a dlouhodobých environmentálních cílů v rámci systému EMAS	17
7. Legislativní požadavky	19
8. Environmentální aspekty společnosti.....	20
8.1. Přímé environmentální aspekty	21
8.2. Nepřímé environmentální aspekty.....	25
9. Vliv činností společnosti na životní prostředí, klíčové indikátory a jejich vyhodnocení.....	27
9.1 EMISE - Přehled spotřeby pohonných hmot a produkce oxidu uhličitého.....	28
9.2 Uhlíková stopa z emisí.....	30
9.3 Přehled spotřeby zemního plynu	31
9.4 Přehled spotřeby elektrické energie	32
9.5 Přehled spotřeby vody	34
9.6 Přehled odpadů.....	36
10. Závěr	39

Seznam zkratek

BSL3	Biological Safety Level
BOZP	Bezpečnost a ochrana zdraví při práci
CDA	Compressed Dry Air
Č	Četnost
ČR	Česká republika
ES	Evropské společenství
EMAS	Eco-Management and Audit Scheme
EU	Evropská unie
EP	Environmentální prohlášení
GAP	Good Agricultural Practices
GMP	Good Manufacturing Practices
ISO	Mezinárodní organizace pro normalizaci
IQ	Instalační kvalifikace
kW	Kilowat
OQ	Operační kvalifikace
M.A.	Master of Arts
MaR	Měření a regulace
PW	Purified Water
PS	Pure steam
P	Pravděpodobnost
PHM	Pohonné hmoty
SW	Software
SR	Slovenská republika
TRS	Technical Report Series
V	Významnosti
VZT	Vzduchotechnika
WFI	Water For Injection
ŽP	Životní prostředí

Úvodní slovo

Vážené kolegyně, vážení kolegové a obchodní partneři,

odpovědný přístup k životnímu prostředí a udržitelnému podnikání je pro skupinu BLOCK® dlouhodobou součástí firemní kultury i strategického rozvoje společnosti. Vnímáme, že požadavky na environmentální a společenskou odpovědnost se neustále vyvíjejí, a proto se snažíme aktivně reagovat na nové výzvy a průběžně zlepšovat naše procesy i přístup k ochraně životního prostředí.

Rok 2025 představoval pro naši společnost období dalšího rozvoje a navazování na změny realizované v předchozích letech. V rámci skupiny BLOCK® pokračovalo postupné nastavování a rozvíjení jednotlivých obchodních a provozních aktivit s důrazem na efektivní fungování společnosti, kvalitu poskytovaných služeb a dlouhodobou udržitelnost podnikání. Současně jsme nadále posilovali naši pozici na trhu a rozvíjeli spolupráci s obchodními partnery.

Důležitým krokem v oblasti udržitelnosti bylo také zahájení systematického sledování a vyhodnocování uhlíkové stopy společnosti. Ve spolupráci s odbornými partnery byly postupně nastavovány procesy pro sběr a vyhodnocování environmentálních dat tak, aby bylo možné lépe identifikovat oblasti s největším dopadem na životní prostředí a přijímat efektivní opatření ke snižování emisí skleníkových plynů.

Naše environmentální politika i nadále vychází z principů normy ISO 14001:2015. Zaměřovali jsme se na prevenci znečištění, odpovědné využívání zdrojů, snižování environmentálních dopadů našich činností a podporu environmentálního povědomí zaměstnanců. Současně jsme usilovali o transparentní komunikaci vůči našim partnerům, zákazníkům, zaměstnancům i široké veřejnosti.

Tímto environmentálním prohlášením chceme potvrdit, že skupina BLOCK® vnímá svou odpovědnost vůči životnímu prostředí i společnosti jako důležitou součást svého dlouhodobého fungování a aktivně podporuje principy udržitelného a odpovědného podnikání.



Ing. Lukáš Vachala, MBA

Generální ředitel BLOCK CRS a.s.

1. O skupině BLOCK®

Skupina BLOCK® sdružuje firmy cílící své komplexní služby, projekty a sofistikované dodávky převážně do oblasti čistých prostor. Jedná se především o kompletní dodávky investičních celků, dodávky technologických celků a výrobků do farmacie a zdravotnictví a vývoj SW pro měření a regulaci. Veškeré dodávky jsou pak na přání zákazníka validovány dle správné výrobní praxe (GMP) a to skupinou vlastních validačních inženýrů. Záruční a pozáruční servis zajišťovaný vlastními vyškolenými technikami je pak pro skupinu BLOCK® samozřejmostí.

Realizace na klíč poskytujeme v oblastech:



FARMACE
BIOTECHNOLOGIE
ZDRAVOTNICKÉ PŘÍSTŘEDKY



OPTIKA
MIKROELEKTRONIKA
AUTOMOTIVE



ZDRAVOTNICTVÍ



VĚDA A VÝZKUM
LABORATOŘE

Naše realizace jsou zaměřeny na komplexní dodávky čistých prostor. Klademe důraz na precizní provedení detailů, které jsou zásadní pro prostředí s vysokými nároky na kvalitu a kontrolu v rámci skupiny BLOCK®, kterou tvoří tyto společnosti:

- BLOCK CRS - Dodávky a realizace investičních celků, inženýrská činnost,
- BLOCK DES - projektování investičních celků,
- BLOCK SVP – servis a validace,
- AR Technik – vývoj SW pro měření a regulaci.

1.1 Společnosti určené k posouzení shody v systému EMAS

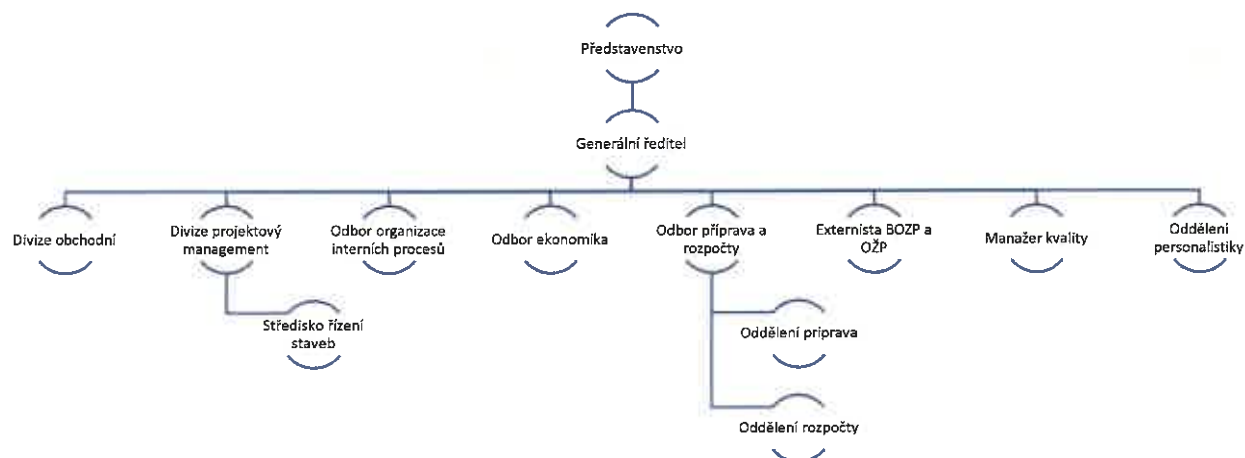
Jsme partnerské firmy BLOCK CRS a.s. a organizační složka BLOCK CRS a.s., které patří do této velké skupiny BLOCK®.

Společnost BLOCK CRS a.s. a organizační složka BLOCK CRS a.s. se zaměřují na dodávky a realizace investičních celků a inženýrskou činnost. Společně máme silný a zkušený tým techniků, technologů a inženýrů pro řízení a realizaci těchto investičních celků. Svým zákazníkům nabízíme komplexní služby v projektové přípravě, výrobě, výstavbě i následném servisu. Naše řešení garantují optimalizaci investičních i provozních nákladů a kladou důraz na důslednou ochranu životního prostředí.

Projekty realizujeme pro farmacii a biotechnologii, zdravotnictví, vědu a výzkum, mikroelektroniku, optiku, automotive a jiné průmyslové stavby s potřebou čistých prostor.

2. Rozsah systému EMAS

2.1 BLOCK CRS a.s.



Jméno společnosti	BLOCK CRS a.s.
Zapsaná	B 11061 vedená u Krajského soudu v Ostravě
IČ	07333366
Adresa	U Kasáren 727, 757 01 Valašské Meziříčí
Email	info@blockers.cz
Typ právního subjektu	Akciová společnost
Statutární orgán	Představenstvo akciové společnosti
Kód činností CZ NACE	43.99; 46.69; 71.12.9

Představenstvo akciové společnosti

Ing. Lukáš Vachala, MBA předseda představenstva

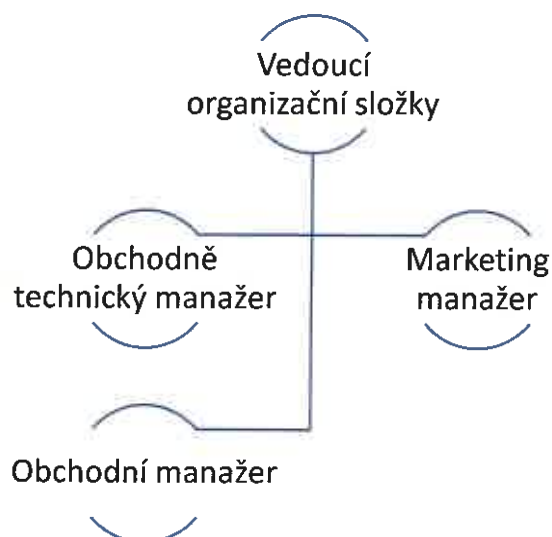
Ing. Libor Jurča člen představenstva

Pavel Frydrych člen představenstva

Generální ředitel BLOCK CRS a.s.

Ing. Lukáš Vachala, MBA

2.2 Organizační složka BLOCK CRS a.s.



Jméno společnosti	BLOCK CRS a.s. - organizační složka
Zapsaná	Obchodný register Okresného súdu Trnava, oddiel: Po, vložka č. 11433/T
IČ	52839401
Adresa	Vrbovská cesta 39; 921 01 Piešťany
Email	info@blockers.cz
Typ právního subjektu	Organizační složka podniku zahraničnej osoby
Statutární orgán	Vedoucí organizační složky
Kód činností SK NACE	46.69; 71.12.9

Vedoucí organizační složky:

Ing. Libor Jurča

3. Vize, mise, strategie, politika

3.1 Strategický cíl

Dlouhodobě udržitelný rozvoj skupiny BLOCK® je chápán jako strategický cíl společnosti.

Dlouhodobě udržitelným rozvojem společnosti se rozumí takový rozvoj, který umožňuje udržet zájmy všech účastníků ve vzájemné rovnováze. Účastníky se pro tyto účely rozumí: investoři, zákazníci, zaměstnanci, dodavatelé, tržní prostředí a obecně společnost. Dlouhodobě udržitelný rozvoj je tak postaven na dlouhodobém zájmu výše zmíněných účastníků se tohoto rozvoje účastnit, a tento rozvoj podporovat.

3.2 Mise

Cesta k dosažení tohoto cíle začíná uvědoměním si naší podstaty, toho, proč tady jsme – naším posláním:

**„Vytváříme podmínky pro realizaci Vašich vizí.
Jsme Vám spolehlivým partnerem.“**

Chceme vytvářet podmínky pro realizaci vizí odběratelů, zaměstnanců a všech, na kterých nám záleží. Pro tyto všechny osoby, chceme být partnerem, se kterým rádi budou pracovat. V tomto spatřujeme naše poslání, ale i cestu k dlouhodobě udržitelnému rozvoji společnosti.

3.3 Vize

Vize je cesta, kterou se musí ubírat všechny budoucí kroky, aby bylo možné docílit dlouhodobě udržitelného rozvoje:

- Být první volbou pro naše zákazníky již při tvorbě jejich záměru.
- Být kreativní při zachování efektivity našich procesů.
- Inspirovat okolí, být součástí úspěchu.
- Značka BLOCK® je založena na zodpovědném přístupu ke svému okolí.

Vzhledem k velikosti společnosti BLOCK CRS a.s. je nutné si zachovat též kreativitu a pružnost, čímž se společnost BLOCK CRS a.s. může stát dobrou alternativou evropských market leaderů.

Chceme být inspirací pro zaměstnance, dodavatele, odběratele a další.
Svou podnikatelskou činnost vykonáváme s respektem ke svému okolí.

3.4 Uznávané hodnoty

Hodnoty na cestě k dlouhodobě udržitelnému rozvoji ukazují směr a pomáhají se v každém okamžiku správně rozhodnout.

Hodnotami skupiny BLOCK® jsou:

- Zodpovědnost.
- Spolehlivost.
- Odbornost.
- Loajalita.



Vazba mezi dvěma hlavními podnikatelskými směry – investičními celky a vlastními výrobky, dlouhodobě udržitelným rozvojem a našimi hodnotami je znázorněn v grafu. Všechny činnosti a procesy probíhající v rámci našeho podnikání musí respektovat princip dlouhodobě udržitelného rozvoje a hodnoty naší společnosti.

3.5 Politika

Politiku společnosti pro zaměstnance vyhláší generální ředitel. Její reprezentativní verze visí na každé provozovně BLOCK.

3.5.1 Politika ochrany životního prostředí

Akciová společnost BLOCK CRS a.s není ve svých činnostech výrazným znečišťovatelem životního prostředí. Ve své činnosti a v realizaci svých projektů bude v následujícím období:

- Dodržovat platná ustanovení všech právních předpisů, tj. zákonů, vyhlášek a nařízení souvisejících s ochranou životního prostředí. Aplikujeme tyto požadavky do všech pracovních činností společnosti.
- Udržovat a zlepšovat procesy související s ochranou životního prostředí.
 - o Při vlastní realizaci.
 - o Výrobou a vývojem nových produktů šetřících životní prostředí pro zákazníky.
- Preventivními opatřeními minimalizovat možná znečištění ŽP.
- Udržovat, případně aktualizovat vypracované havarijní plány.

4. Zákazníci skupiny BLOCK®

BLH (Bioveta Laboratory Hall)

Investor, lokalita: Bioveta, a.s.; Ivanovice na Hané, Česká republika

Doba plnění: 2024

Oblast působnosti: Farmacie a biotechnologie, věda a výzkum



Rozsah dodávky:

Projektování a výstavba nového objektu šaten a laboratoří Bioveta Laboratory Hall (BLH) u BBH (Bioveta Biosafety Hall).

- Čtyřpodlažní objekt BLH propojený s BBH pomocí propojovacího krčku.
- Na 1.NP jsou laboratoře BSL3.
- Prostory laboratoře BSL 3 v 1.NP jsou fumigovatelné parami H₂O₂.
- Celé 2.NP jsou centrálními šatnami pro objekt BBH.
- 3.NP je prozatím prostorovou rezervou pro budoucí laboratoře.
- Ve 4.NP jsou umístěny laboratoře QA + QC.
- Na střeše je lehká zastřešená strojovna vzduchotechniky.

Dodávky byly koordinovány s dodavateli technologických zařízení a následně zintegrovány do nadřazeného řídicího systému společnosti Bioveta a.s.

<u>Celková plocha realizovaných čistých prostor</u>	<u>279,7 m²</u>
ISO 5	42,3 m ²
ISO 7 (GMP class „C“)	29,1 m ²
ISO 8 (GMP class „D“)	106,1 m ²
ISO 9	102,2 m ²



Nemocnice TGM Hodonín – IV. etapa projektu REACT-EU 98 – Multifunkční systém operačních sálů

Investor, lokalita: Nemocnice TGM Hodonín, Česká republika

Doba plnění: 2023

Oblast působnosti: Zdravotnictví

Rozsah dodávky:

- Rekonstrukce byla provedena za provozu nemocnice a na základě dokumentace pro provedení stavby zpracované společností BLOCK a.s. Předmětem realizace byly 2 operační sály a přílehlé zázemí.
- Doplněno bylo do místnosti serverovny chlazení pomocí splitové jednotky s umístěním venkovní jednotky na fasádu objektu.
- V rámci řešení podlahoviny byla odstraněna stávající litá podlaha. Po vyspravení podkladu bylo provedeno vyrovnání nerovností pomocí samonivelační stěrky v tl. do 5 mm. Na stěrku aplikováno lepidlo a finální podlahová krytina z PVC. Skladba podlahy je řešena jako elektrostaticky vodivá pro operační sály, Tarkett IQ Toro SC.
- Kvůli rozsahu změn a rozšíření v oblasti zdravotnické technologie byla dodána kompletně nová silnoproudá a slaboproudá elektroinstalace. Rozvaděč RS21 – je určen pro operační sál 2.30 a předsálí. Rozvaděč RS22 – je určen pro operační sál 2.35 a předsálí. Rozvaděče se kompletně demontovaly a místo nich se osadily nové rozvaděče v provedení EI 30 DP1-S.
- V rámci úpravy mediiplynů byly dodány nové ventilové skříně, upraveny rozvody a provedeno nové napojení nových dvouramenných stativů. Rovněž byly provedeny zkoušky těsnosti a revize.
- V prostorách operačních sálů byly vybourány veškeré původní svíslé konstrukce a nahrazeny vestavbami operačních sálů v systému BLOCK Surgical. Do vestaveb byly zakomponovány komponenty jako skřínky na šití, odtahové kanály s VZT mřížkami, kovové posuvné a otočné dveře, kovové podhledy, LED osvětlení vč. RGBW osvětlení. Dále byly instalovány jako součást vestaveb multifunkční panely MP10, digitální hodiny a germicidní zářiče. Přes celou jednu stěnu každého sálu je umístěn grafický skleněný panel s motivy dle výběru uživatelů (v celkové výměře 25,5 m²).
- Operační sály byly zaregulovány, zprovozněny, provedeny revize a komplexní zkoušky vč. oprávnění TIČR a validací čistých prostor.
- Celková doba realizace byla 60 dní od převzetí staveniště až po validaci čistých prostor.

Významnou částí modernizace operačních sálů byla dodávka, instalace, zprovoznění a zaškolení zdravotnické technologie:

- Operační svítidla dvouramenná s přídavným ramenem pro monitor – KLS Martin marLED X/X,
- Stativy medicínálních plynů Ondal MediLift (anesteziologický) a Ondal MediBoom (chirurgický),
- Operační stoly Maquet Otesus - 2 stoly se 3 výměnnými deskami a transportními vozíky pro použití na centrálních operačních sálech, Elektromechanický stůl s mobilní základnou
- Medicínský HD kamerový systém pro snímání operačního pole, ▪ Stropní rameno pro náhledový monitor,
- Moderní videomanagement operačních sálů OLYMPUS

Celková plocha čistých prostor 87 m²



ISO Class 7 67,2 m²
ISO Class 8 19,8 m²



ICCU projekt, SJG Czech

Investor, lokalita: SJG CZECH s.r.o.; Česká republika

Doba plnění: 2024-2025

Oblast působnosti: Automotive

**Rozsah dodávky**

- Přestavba bývalého skladu, rampy a venkovních ploch na čisté prostory pro výrobu součástek pro automotive.
- Zajištění kompletní projektové dokumentace, povolení, inženýrské činnosti a kolaudace.
- Výstavba výrobních prostor bez třídy čistoty a čistých prostor ISO 9 včetně podlah, dveří, rychloběžných vrat a vstupních systémů.
- Vybudování nové přístavby ke stávající hale na místě bývalé rampy s využitím na strojovnu VZT a kompresorovnu.
- Instalace VZT, zvlhčování, regulace, elektro a zdroje stlačeného vzduchu ve strojovně.
- Zajištění klimatizace s filtrací, topením, chlazením a zvlhčováním, a napojením na centrální zdroj tepla.
- Umístění zdroje chladu pro VZT a klimatizaci na ocelové konstrukci vedle haly strojovny VZT.
- Vybavení pro vstup personálu turnikety s testem na ESD a vzduchovou sprchou před vstupem do čistých prostor.
- Realizace elektroinstalací, EPS, evakuačního rozhlasu, ZTI a napojení technologických médií.
- Instalace nových bezolejových kompresorů, nerezových rozvodů vzduchu a úpravy komunikací a zpevněných ploch.
- Zprovoznění, regulace technologií a validace čistých prostor ISO 9 dle ČSN EN 14644.

Celková plocha realizovaných výrobních a pomocných prostor 4 060 m²

Podlahová plocha dle ISO CLASS 9 2 580 m²



5. Systém řízení ve společnosti

V listopadu 2024 společnosti úspěšně absolvovaly recertifikační audity systémů managementu kvality dle normy ISO 9001:2015, environmentálního managementu dle normy ISO 14001:2015 a systému řízení BOZP dle normy ISO 45001:2018.

V roce 2025 následně proběhlo úspěšné ověření aktualizovaného environmentálního prohlášení a rovněž dozorový audit TUV, který potvrdil pokračující shodu systémů managementu s požadavky příslušných norem a jejich efektivní fungování.

Nejvyššími představiteli systému environmentálního managementu jsou pro naši skupinu manažerka kvality a externista, kteří odpovídají za zajišťování a koordinaci všech činností při zavádění, udržování a zlepšování tohoto systému. Jsou jmenováni generálním ředitelem společnosti a jsou mu také ve své činnosti podřízeni. Praktické naplnění zásad ochrany životního prostředí je povinností každého vedoucího pracovníka, metodicky je tato povinnost zajištěna oddělením Správy budov, ŽP a BOZP.

Vedení společnosti odpovídá za vydání environmentální politiky, jejíž zásady jsou dále rozpracovány do konkrétních cílů. Vlivy na životní prostředí jsou sledovány v Registru environmentálních aspektů; jsou sledovány právní i jiné požadavky a je hodnoceno dosahování souladu s těmito požadavky. Ve společnosti probíhají průběžně integrované interní audity.

Zaměstnanci společnosti se podílejí na identifikaci environmentálních aspektů a v rámci školení jsou seznamováni s vlivy, které společnost má na životní prostředí, i s výsledky realizovaných opatření a aktivit vedoucích ke zlepšování.

Společnost má zavedený postup pro příjem, dokumentaci a reakci na informace a požadavky veřejnosti a zainteresovaných stran. Tento postup zahrnuje dialog se zainteresovanými stranami a zvažuje oprávněnost jejich zájmů. Součástí je také komunikace s veřejností a veřejnými institucemi týkající se havarijních plánů a dalších zásadních otázek z oblasti ochrany životního prostředí.

Celý systém environmentálního managementu je dokumentován interní dokumentací a navazujícími řízenými dokumenty společnosti.

6. Obecné a specifické cíle ochrany životního prostředí – nastavení krátkodobých a dlouhodobých environmentálních cílů v rámci systému EMAS

V rámci systému environmentálního řízení EMAS společnost stanovuje krátkodobé i dlouhodobé environmentální cíle, které podporují průběžné zlepšování environmentálního profilu organizace a současně reflektují dlouhodobé strategické směřování společnosti v oblasti udržitelnosti a ochrany životního prostředí.

Krátkodobé cíle jsou zaměřeny zejména na operativní opatření a jejich průběžné vyhodnocování v horizontu 1–2 let. Dlouhodobé cíle představují strategické záměry společnosti v období delším než 3 roky a směřují k postupnému snižování environmentálních dopadů činností organizace.

Stanovení cílů vychází z požadavků nařízení Evropského parlamentu a Rady (ES) č. 1221/2009 o systému EMAS. Jednotlivé cíle jsou průběžně vyhodnocovány prostřednictvím interně stanovených ukazatelů a pravidelných kontrol plnění.

Společnost BLOCK CRS a.s. a její organizační složka si stanovila tyto cíle:

Cíl 1 Postupné snižování dopadů vozového parku na životní prostředí

Krátkodobý cíl:

- při obnově vozového parku preferovat vozidla s hybridním nebo nízkoemisním pohonem

Dlouhodobý cíl:

- podporovat postupné snižování environmentálních dopadů souvisejících s firemní dopravou a obnovou vozového parku

Procento plnění: 100 %

Cíl 2 Podpora environmentálního povědomí zaměstnanců

Krátkodobé cíle:

- realizovat interní vzdělávání zaměstnanců v oblasti ochrany životního prostředí
- podporovat informovanost zaměstnanců o zásadách odpovědného environmentálního chování

Dlouhodobý cíl:

- rozvíjet environmentální kulturu společnosti a podporovat odpovědný přístup zaměstnanců k životnímu prostředí

Procento plnění: 100 %

Cíl 3 Podpora odpovědného nakládání s odpady

Krátkodobé cíle:

- zajišťovat třídění odpadu v administrativních budovách společnosti
- průběžně udržovat podmínky pro efektivní separaci jednotlivých složek odpadu

Dlouhodobý cíl:

- průběžně udržovat systém třídění odpadů a podporovat environmentálně odpovědné nakládání s odpady

Procento plnění: 100 %**Cíl 4 Omezení dopadů na odpadní vody**

Krátkodobé cíle:

- používat ekologicky šetrné čisticí a hygienické prostředky v administrativních budovách společnosti

Dlouhodobý cíl:

- podporovat využívání environmentálně šetrných prostředků a postupů při provozu administrativních budov

Procento plnění: 100 %**Cíl 5 Ochrana zeleně a podpora šetrného provozu administrativních budov**

Krátkodobé cíle:

- podporovat úsporu kancelářského papíru prostřednictvím oboustranného tisku
- realizovat šetrnou údržbu travnatých ploch v okolí administrativních budov
- omezovat používání chemických herbicidů při údržbě zeleně

Dlouhodobý cíl:

- podporovat šetrný přístup k životnímu prostředí při správě administrativních budov a údržbě okolních ploch

Procento plnění: 100 %

Cíl 6 Podpora transparentní komunikace a ESG reportingu

Krátkodobý cíl:

- zavést ESG reporting ve společnosti BLOCK CRS a.s.
- vytvořit a průběžně rozvíjet ESG stránky společnosti

Dlouhodobý cíl:

- podporovat transparentní komunikaci společnosti v oblasti ESG a společenské odpovědnosti vůči zaměstnancům, obchodním partnerům i široké veřejnosti
- postupně rozvíjet systém sběru a vyhodnocování ESG dat v rámci společnosti

Procento plnění:

100 %

Vyhodnocení cílů společnosti proběhlo ke konci roku 2025. Toto vyhodnocení bude zahrnuto ve zprávě o integrovaném systému řízení, která bude předložena představenstvu společnosti v září 09/2026.

7. Legislativní požadavky

Právní předpisy a přístup k aktuálním změnám je zajištěn přes externího technika pro BOZP a ŽP. Legislativní požadavky jsou diskutovány s vedením společnosti, zaváděny do praxe a zpracovány do interní dokumentace.

Společnosti BLOCK CRS a.s. a její organizační složka sleduje environmentální předpisy, které se na ni vztahují a jsou na ně přímo uplatnitelné.

Hlavní předpisy environmentálních požadavků ČR:

- Zákon č. 541/2020 Sb., o odpadech
- Zákon č. 254/2001 Sb., o vodách
- Zákon č. 350/2011 Sb., o chemických látkách a chemických směsích
- Zákon č. 201/2012 Sb., o ochraně ovzduší
- Zákon č. 114/1992 Sb., o ochraně přírody a krajiny
- Zákon č. 17/1992 Sb., o životním prostředí
- Zákon č. 406/2000 Sb., o hospodaření energií
- Zákon č. 167/2008 Sb., o předcházení ekologické újmy a o její nápravě
- Vyhláška č. 8/2021 Sb., Katalog odpadů
- Vyhláška č. 273/2021 Sb., Vyhláška o podrobnostech nakládání s odpady

A prováděcí předpisy na ně navazující vč. právních předpisů EU.

Hlavní předpisy environmentálních požadavků SR:

- Zákon č. 79/2015 o odpadoch a o zmene a doplnení niektorých zákonov
- Vyhláška MŽP SR 365/2015 Vyhláška, ktorou sa ustanovuje Katalóg odpadov
- Vyhláška MŽP SR 89/2024 Vyhláška o evidencnej a ohlasovacej povinnosti
- Vyhláška MŽP SR 371/2015 Vyhláška, ktorou sa vykonávajú niektoré ustanovenia zákona o odpadoch

- Zákon 146/2023 Zákon o o ochrane ovzdušia a o zmene a doplnení niektorých zákonov
- Zákon 364/2004 Zákon o vodách a o zmene zákona Slovenskej národnej rady č.372/1990 Zb. o priestupkoch v znení neskorších predpisov (vodný zákon)
- Zákon 7/2010 Zákon o ochrane pred povodňami
- Vyhláška MŽP SR 200/2018 Vyhláška, ktorou sa ustanovujú podrobnosti o zaobchádzaní so znečisťujúcimi látkami, o náležitostiach havarijného plánu a o postupe pri riešení mimoriadneho zhoršenia vôd
- Vyhláška MŽP SR 261/2010 Vyhláška, ktorou sa ustanovujú podrobnosti o obsahu povodňových plánov a postup ich schvaľovania
- Zákon 17/1992 Zákon o životnom prostredí
- Zákon 67/2010 Zákon o podmienkach uvedenia chemických látok a chemických zmesí na trh a o zmene a doplnení niektorých zákonov (chemický zákon)
- Zákon 543/2002 Zákon o ochrane prírody a krajiny

Na základe hodnotení dodržování právnických požadavků v oblasti životního prostředí společnost BLOCK CRS a.s. a její organizační složka konstatují, že dodržují platné právní předpisy.

8. Environmentální aspekty společnosti

Společnost BLOCK CRS a.s. a její organizační složka společnost identifikují environmentální aspekty, které vycházejí z let minulých a současných a také pomocí plánovaných činností. Sledují požadavky zákonů, právních předpisů, nařízení, vyhlášky a další podmínky zainteresovaných stran.

Z těchto podkladů společnosti vycházejí při určování cílů a cílových hodnot. Tyto cíle jsou pak sledovány a vyhodnocovány odpovědnými osobami.

Ve společnostech jsou pravidelně prováděny interní audity, které zajišťuje tým zkušených interních auditorů. Tyto audity slouží k ověření funkce systému, zda je shodný s požadavky nejen normy, ale také legislativy. Výstupy z auditu jsou zahrnuty ve zprávě „Integrovaného systému řízení“ a 1x ročně projednávány na představenstvu společnosti.

Environmentální aspekty vznikají zpravidla u všech činností, které společnost BLOCK CRS a.s. realizuje. Pro jednu činnost může existovat více aspektů s různým dopadem na životní prostředí a stejný aspekt může mít různý dopad na životní prostředí v závislosti na lokalitě, kde je činnost prováděna. Environmentální aspekty jsou ve společnosti řízeny podle postupu stanoveného ve směrnici Ochrana životního prostředí v souladu s ISO 14001:2015.

Environmentální aspekty jsou identifikovány pro všechny činnosti, které společnost v daném období provádí. Pro identifikaci aspektů slouží tzv. Katalog aspektů, který je zpracován po jednotlivých činnostech, které společnost provádí. Činnosti jsou děleny na dva základní oddíly, jednak činnosti výhradně spojené s prováděním staveb (v tomto případě pozemních a inženýrských) a dále činnosti spojené s užíváním provozoven (administrativní budovy). Registr environmentálních aspektů se zpracovává pro všechny stavby, které společnost provádí a je součástí dokumentu Řídicího integrovaného systému.

Pro každou stavbu se nadefinují environmentální aspekty související s těmito činnostmi.

Aspekty, které vznikají přímo při činnosti společnosti, se označují jako přímé aspekty. Jsou to ty aspekty, které společnost může přímo ovlivňovat.

Environmentální aspekty jsou uvedeny níže.

Opatření pro environmentální aspekty je realizováno od významnosti 11.

Popsané aspekty jsou počátečními mezními ukazateli. Budou hodnoceny a porovnávány v budoucích analýzách a jsou stanoveny jako výchozí referenční hodnoty.

Na základě brainstormingu hodnotitelé provádějící vnitřní audit stanovují číselné konstanty, po jejichž vynásobení vzniká významnost aspektu.

Vzorec k určení významnosti aspektu: $V = P \times \check{C}$

Kritéria hodnocení EA: **P** - Pravděpodobnost vzniku a existence aspektu

1. Nahodilá
2. Nepravděpodobná
3. Pravděpodobná
4. Velmi pravděpodobná
5. Trvalá

Č – Četnost výskytu vlivu

1. Nevyskytující se
2. Málo vyskytující
3. Často vyskytující se
4. Velmi často vyskytující se
5. Trvale vyskytující se

V – Významnost aspektu

- 1: Bezvýznamný aspekt
- 2 - 3: Akceptovatelný aspekt
- 4 - 10: Mírný aspekt
- 11 - 20: Nežádoucí aspekt
- 21 - 25: Nepříjemný aspekt

8.1. Přímé environmentální aspekty

Činnost	Popis aspektu	Opatření	Vyhodnocení závažnosti rizika		
			P	Č	V
Dopravní prostředky	Hluk	Používat ekologické vozy, mechanismy	5	4	20
Dopravní prostředky	Prach	Používat ekologické vozy, mechanismy	5	4	20
Dopravní prostředky	Emise	Používat ekologické vozy, mechanismy	5	4	20

Dopravní prostředky	Unik ropných látek	Pod stroje ukládat záchytné vany	5	4	20
Dopravní prostředky	Odpady, nebezpečné odpady	Odpady likvidovat ve spolupráci s odbornou firmou	5	4	20
Bourací práce	Hluk	Plachtování	3	3	9
Bourací práce	Prach	Plachtování, skrápění vodou	3	3	9
Bourací práce	Odpady	Plachtování, skrápění vodou	3	3	9
Stavební činnost /zdění, betonování, omítání, montování panelů/	Hluk	Plachtování, Skladování materiálu např. v igelitech	3	3	9
Stavební činnost /zdění, betonování, omítání, montování panelů/	Prach	Plachtování, Skladování materiálu např. v igelitech	3	3	9
Stavební činnost /zdění, betonování, omítání, montování panelů/	Odpady	Plachtování, Skladování materiálu např. V igelitech	3	3	9
Práce se stavební chemií	Prach, únik, emise, únik do odpadních vod, do půdy	Používat jen originální obaly, neskladovat v blízkosti kanalizace, vpustí	3	4	12
Nakládání se stavebním odpadem	Prach, emise, únik ropných látek	Používat jen originální obaly, neskladovat v blízkosti kanalizace, vpustí, Používat v případě úniku sorpční látky	3	4	12
Montáž čistých prostor, Řezání, broušení	Prach	Třídít odpad, nemísit s běžným komunálním odpadem	3	4	12
Montáž čistých prostor, Řezání, broušení	Odpady	Třídít odpad, nemísit s běžným komunálním odpadem	3	4	12

Montáž čistých prostor, Řezání, broušení	Hluk	Třídít odpad, nemísit s běžným komunálním odpadem	3	4	12
Povrchová úprava čistých prostor	Únik nátěrové hmoty	Používat jen originální obaly, neskladovat v blízkosti kanalizace, vpustí, Používat v případě úniku sorpční látky	2	4	8
Sváření na stavbách, Kovové/zámečnické práce	Svářečské dýmy, záření	Vhodné odsávání s filtry, používat OOPP	3	3	9
Sváření na stavbách, Kovové/zámečnické práce	Tepelné zatížení	Vhodné odsávání s filtry, používat OOPP	3	3	9
Sváření na stavbách, Kovové/zámečnické práce	Emise, hluk, odpady	Vhodné odsávání s filtry, používat OOPP	3	3	9
Elektromontáže	Prach	Třídít odpad, nemísit s běžným komunálním odpadem	3	3	9
Elektromontáže	Odpady	Třídít odpad, nemísit s běžným komunálním odpadem	3	3	9
Montáže a servis klimatizačních zařízení	Odpady	Třídít odpad, nemísit s běžným komunálním odpadem. Pokusit se vybírat srovnatelné klimatizační náplně s menším zatížením na ŽP.	3	3	9
Montáže a servis klimatizačních zařízení	Emise	Třídít odpad, nemísit s běžným komunálním odpadem. Pokusit se vybírat srovnatelné klimatizační náplně s menším zatížením na ŽP.	3	3	9
Manipulace s materiálem, (zdvihadla, manipulátory)	Hluk	Používat jen originální zařízení	3	3	9

Manipulace s materiálem, (zdvihadla, manipulátory)	Únik ropných látek	Používat jen originální obaly, neskladovat v blízkosti kanalizace, vpustí	3	3	9
Manipulace s materiálem, (zdvihadla, manipulátory)	Únik ropných látek	Používat v případě úniku sorpční látky	3	3	9
Manipulace s nátěrovými hmotami	Porušení obalů, Možnosti vylití	Používat jen originální obaly, neskladovat v blízkosti kanalizace, vpustí, Používat v případě úniku sorpční látky	2	3	6
Manipulace s chemickými látkami a chemickými přípravky	Porušení obalů/Možnosti vylití	Používat jen originální obaly, neskladovat v blízkosti kanalizace, vpustí, Používat v případě úniku sorpční látky	2	3	6
Provoz motorových vozíků, plošin	Hluk	Používat zařízení s katalyzátorem	3	3	9
Provoz motorových vozíků, plošin	Emise	Používat zařízení s katalyzátorem	3	3	9
Provoz motorových vozíků, plošin	Uhlodíky, výfukové plyny	Používat zařízení s katalyzátorem	3	3	9
Provoz vlastní osobní dopravy	Emise	Používat automobily s menší náročností na ŽP	3	3	9
Provoz vlastní osobní dopravy	Únik ropných látek	Používat automobily s menší náročností na ŽP	3	3	9
Kancelářské prostory v zařízení staveniště	Odpady	Třídít odpad	3	3	9
Kancelářské prostory v zařízení staveniště	Spotřeba Papíru, tonerů a Cartridge	Tisknout šetrně	3	3	9
Kancelářské prostory v zařízení staveniště	Výpočetní technika	Třídít odpad	3	3	9

Provoz mobilních telefonů	Baterie	Třídít odpad	3	3	9
---------------------------	---------	--------------	---	---	---

Komentář: Vzhledem k charakterům stavební činnosti zůstávají referenční hodnoty stejné hodnotám let předcházejících.

8.2. Nepřímé environmentální aspekty

Činnost	Popis aspektu	Opatření	Vyhodnocení závažnosti rizika		
			P	Č	V
Servis výrobků BLOCK CRS a.s. a VZT	Vznik plastových odpadů + chemický odpad čisticí prostředky	Třídění odpadu, likvidace v souladu s právními předpisy	2	3	6
Validace	Použití vyvječů kouře + čisticích prostředků	Třídění odpadu, likvidace v souladu s právními předpisy	2	3	6
Projekční činnost	Spotřeba materiálů a energií	Šetření, neopouštět kanceláře se zapnutými zařízeními	2	2	4
Projekční činnost	Volba technologií s vysokou energetickou náročností	Volit úsporná řešení, přednostně vybírat zařízení s certifikací (např. Green Label, Energy Star)	2	2	4
Projekční činnost	Volba materiálů s vysokou environmentální zátěží (např. těžká chemie, nerecyklovatelné prvky)	Upřednostnit certifikované materiály, recyklované nebo s nízkou ekologickou stopou	2	2	4
Projekční činnost	Nezohlednění požadavků na ekologický provoz (osvětlení, větrání, údržba)	Projekční řešení optimalizovat na provozní ekologii: LED osvětlení, rekuperace, automatické řízení	2	2	4

Projekční činnost	Nadměrná velikost projektovaného prostoru → zbytečná spotřeba energií v provozu	Optimalizace dle potřeby, simulační výpočty provozní efektivity	2	2	4
Nákup	Výběr dodavatelů bez ohledu na environmentální profil	Zavedení hodnocení dodavatelů podle EHS kritérií, požadavek na ISO 14001 nebo EMAS	2	2	4
Nákup	Nákup výrobků s nadměrným balením nebo nevratnými obaly	Přednostně nakupovat s minimalizovaným nebo vratným balením	2	3	6
Nákup	Nákup chemikálií bez ekologických certifikací	Upřednostnit šetrnější produkty (Ecolabel, bez CLP symbolů)	2	3	6
Nákup	Neefektivní plánování → časté dopravy, vyšší emise	Agregace nákupů, optimalizace dodávek (společné závozy, větší objem méně často)	2	3	6
Nákup	Nákup nerecyklovaných jednorázových prostředků	Nahrazovat trvalými či biologicky rozložitelnými alternativami	2	3	6
Stavební činnost	Prach, hluk, odpady, stavební suť, materiál, uhlovodíkové úkapy	Třídění odpadu, likvidace v souladu s právními předpisy	3	3	9

Komentář: Nepřímé environmentální aspekty oproti minulému roku nebyly změněny vzhledem k charakterům činností zůstávají i referenční hodnoty stejné jako z let předchozích.

9. Vliv činností společnosti na životní prostředí, klíčové indikátory a jejich vyhodnocení

Společnosti také zavedly trvalé monitorování environmentálních ukazatelů, které odrážejí vliv činnosti na životní prostředí a jejich vyhodnocení je součástí tohoto veřejného prohlášení.

Za klíčové indikátory společností jsou považovány:

- Energie
 - o Vyhodnocení v kapitole 9
- Odpady
 - o Vyhodnocení v kapitole 9
- Voda
 - o Vyhodnocení v kapitole 9
- Emise
 - o Vyhodnocení v kapitole 9

- Materiály
 - o Roční množství tok používaných klíčových materiálů není pro společnost klíčovým indikátorem. Realizace výstavby je zabezpečována externími subjekty na základě smluv.
- Využívání půdy s ohledem na biologickou rozmanitost
 - o Společnosti BLOCK CRS a.s. a organizační složka nedisponují žádným rozsáhlým areálem, kde by mohlo být sledováno využívání půdy se zřetelem na biodiverzitu. Péče o zeleň je sledováno pouze cíli (viz kapitola 6). Zelená plocha je 3200 m² zastavěná 600 m².

Indikátory udávající přesné hodnocení vlivu činnosti organizace na životní prostředí, jsou meziročně srovnatelné a jsou srozumitelné a jednoznačné.

Za oblast energetického hospodářství zodpovídá pověřená osoba, tzv. „Správce majetku“. Ten zodpovídá za smluvní zabezpečení všech druhů energií a za jejich hospodárné využívání. Spotřeba energií je sledována a vyhodnocována v pravidelných intervalech

Vzhledem nutnosti snížit spotřebu klíčových indikátorů si společnost stanovila cíle, které by měly mít za následek snížení spotřeby u níže zmíněných komodit o minimálně 5 %.

Z hlediska životního cyklu společnosti BLOCK CRS a.s. a organizační složka identifikují environmentální aspekty, které mohou kontrolovat a ovlivňovat. Jsou identifikovány přímé a nepřímé aspekty odvozené od činností a služeb.

Referenční hodnota použitá pro výpočet hlavních ukazatelů	Období			
	2022	2023	2024	2025
Počet zaměstnanců CRS (údaj B)	64	69	66	66
Obrat (tis. Kč)	547 630	1 226 273	958 299	1 156 069

Legenda:

B počet zaměstnanců BLOCK CRS a.s.

Obrat Obrat společnosti BLOCK CRS a.s.

Přehledy spotřeby plynu, energie a vody u organizační složky nejsou sledovány. Organizační složka platí paušálně nájem kanceláře 171 EUR/měsíc. Spotřeba PHM je zahrnuta v BLOCK CRS a.s. a odpady ze staveb jsou ošetřeny smluvně s investory nebo subdodavateli.

9.1 EMISE - Přehled spotřeby pohonných hmot a produkce oxidu uhličitého

Společnost BLOCK CRS a.s. a její organizační složka provozuje pouze mobilní a nevyjmenované stacionární zdroje znečištění ovzduší. Mezi hlavní mobilní zdroje patří především hybridní vozidla značky Toyota, která dlouhodobě nabízí široké portfolio modelů se samonabíjecím hybridním pohonem. Ostatní zdroje, jako jsou stavební stroje či drobná mechanizace, jsou zajišťovány výhradně prostřednictvím subdodavatelů. U vozidel provozovaných společností jsou pravidelně prováděny technické prohlídky a kontroly emisí v souladu s platnou legislativou. V rámci dodavatelských vztahů je technický stav zařízení a strojů ověřován při pravidelných kontrolách na stavbách. Dle zákona o ochraně ovzduší není společnost klasifikována jako vyjmenovaný zdroj znečištění ovzduší. Vývoj spotřeby pohonných hmot je uveden v následující tabulce.

Vstupní hodnoty:

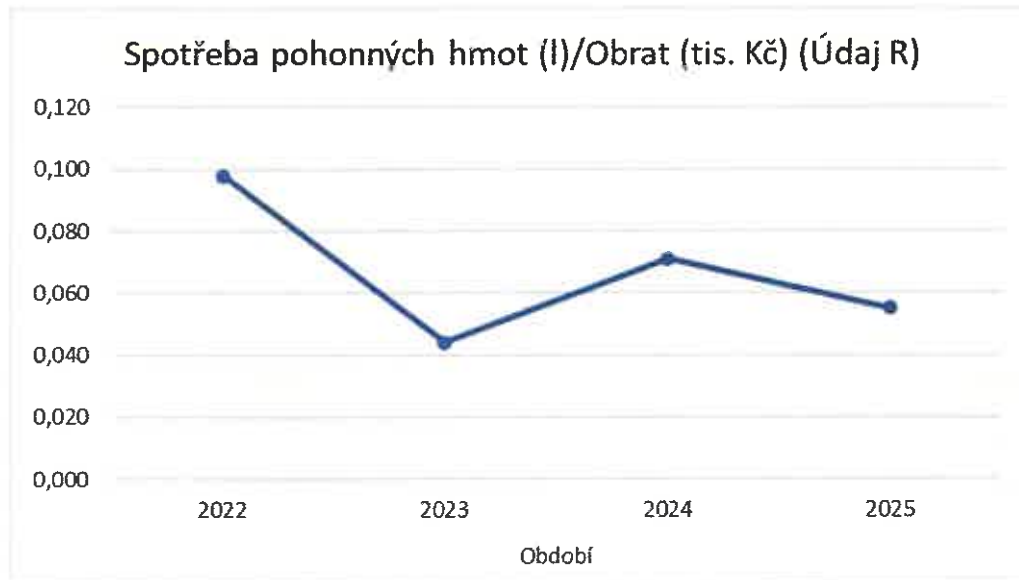
Údaj	Období			
	2022	2023	2024	2025
Spotřeba pohonných hmot (l)	53 568,67	53 532,19	67 996,80	63 160,22
Obrat (tis. Kč)	547 630	1 226 273	958 299	1 156 069

Ukazatel roční spotřeby pohonných hmot k celkovému obratu společnosti:

Vzorec pro výpočet:

$$R = \frac{\text{Spotřeba pohonných hmot}}{\text{Obrat}}$$

Údaj	Období			
	2022	2023	2024	2025
Spotřeba pohonných hmot (l) / Obrat (tis.Kč) (Údaj R)	0,098	0,044	0,071	0,055
Trend	Proměnlivý			



Komentář: V roce 2025 byla intenzita využívání vozového parku společnosti BLOCK CRS a.s. a její organizační složky na srovnatelné úrovni, bez výrazných výkyvů ve spotřebě pohonných hmot. Společnost nadále využívá převážně hybridní vozidla, čímž přispívá ke snižování emisní zátěže.

Na realizovaných stavbách jsou průběžně sledovány dopady na životní prostředí, zejména z hlediska hluku a prašnosti. V případě potřeby jsou prováděna kontrolní měření a přijímána opatření ke zmírnění negativních vlivů na okolní prostředí.

Vstupní hodnoty:

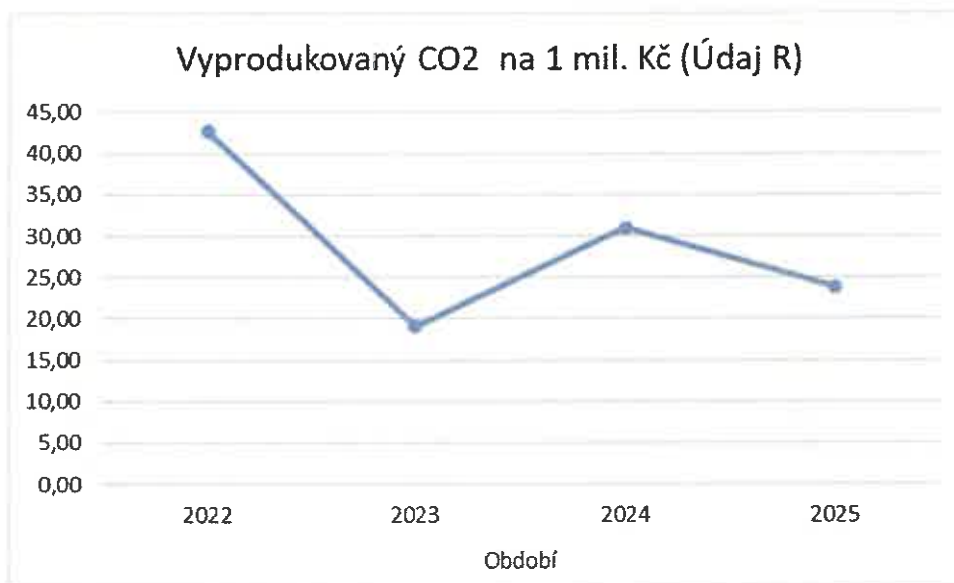
Údaj	Období			
	2022	2023	2024	2025
Spotřeba PHM (l)	53 568,67	53 532,19	67 996,80	63 160,22
Množství CO2 na litr benzínu (kg)	2,29	2,29	2,29	2,29

Ukazatel produkce oxidu uhličitého:

Vzorec pro výpočet:

$$R = \frac{\text{Vyprodukovaný CO2}}{\text{Obrat}}$$

Údaj	Období			
	2022	2023	2024	2025
Vyprodukovaný CO2 (kg)	23 392,40	23 376,50	29 692,92	27 580,88
Obrat (mil.Kč)	547,63	1 226,27	958,30	1 156,07
Vyprodukovaný CO2 na 1 mil. Kč (Údaj R)	42,72	19,06	30,98	23,86
Trend	Proměnlivý			



Komentář: Trend vyprodukovaného CO2 koreluje se spotřebou pohonných hmot.

9.2 Uhlíková stopa z emisí

V rámci neustálého zlepšování společnost BLOCK CRS a.s. sleduje svou uhlíkovou stopu, která zahrnuje všechny činnosti, které společnost vykonává.

Scope 1 –Přímé emise skleníkových plynů do ovzduší, které vznikají z aktivit, jež přímo spadají pod daný podnik a jsou jim současně kontrolovány. Patří sem například emise z kotlů či generátorů spalujících fosilní paliva v podniku, emise z mobilních zdrojů (např. automobilů) vlastněných podnikem, únik chladiv z chladících zařízení či emise z průmyslových procesů (např. výroba cementu) nebo emise z čištění odpadních vod v zařízeních provozovaných podnikem.

Scope 2 - Nepřímé emise skleníkových plynů spojené se spotřebou nakupované energie (elektriny, tepla, páry či chlazení), které nevznikají přímo v podniku, ale jsou důsledkem aktivit podniku. Jde o nepřímé emise ze zdrojů, které podnik přímo nekontroluje, přesto má na jejich velikost zásadní vliv.

Scope 3 - Nepřímé emise skleníkových plynů, které jsou následkem aktivit podniku a které vznikají ze zdrojů mimo kontrolu či vlastnictví podniku, ale nejsou klasifikovány jako Scope 2 (např. služební cesty letadlem, ukládání odpadu na skládku, nákup a doprava materiálu třetí stranou atp.). GHG Protokol je členěn do patnácti subkategorií, které jako celek nemusí být pro všechny podniky relevantní.

Vstupní hodnoty:

Údaj	Období		
	2023	2024	2025
Scope 1 tCO ₂ e	166,75	173,22	176,87
Scope 2 tCO ₂ e	81,09	80,90	26,90
Scope 3 tCO ₂ e	16 757,04	10 628,43	6 513,57
Celkem tCO₂e (Údaj A)	17 004,88	10 882,55	6 717,34

Vzorec pro výpočty:

$$Emise\ na\ obrat = \frac{Scope\ 1 + Scope\ 2 + Scope\ 3}{Obrat}$$

$$Emise\ na\ zaměstnance = \frac{Scope\ 1 + Scope\ 2 + Scope\ 3}{Obrat}$$

Údaj	Období		
	2023	2024	2025
Emise na obrat (Scope 1-3) tCO ₂ e/ mil. CZK (Údaj R)	13,661	11,342	5,784
Emise na zaměstnance (Scope 1-3) tCO ₂ e/FTE (Údaj R)	246,572	165,156	100,36

Komentář: Na základě dostupných dat za roky 2023–2025 je již možné sledovat vývoj emisní náročnosti činností společnosti. V roce 2025 došlo k významnému snížení celkových emisí CO₂e, zejména ve Scope 3, což se pozitivně promítlo i do poklesu emisí vztahených na obrat a na zaměstnance. Tento vývoj potvrzuje příznivý trend ve snižování emisní náročnosti činností společnosti. Získaná data současně vytvářejí kvalitní základ pro další sledování a řízení uhlíkové stopy v následujících obdobích.

9.3 Přehled spotřeby zemního plynu

Vytápění administrativních objektů využívaných společností BLOCK CRS a.s. je zajištěno plynovými spotřebiči o výkonu do 50 kW nebo kotli součtem do 100 kW a také tepelným čerpadlem.

Vstupní hodnoty:

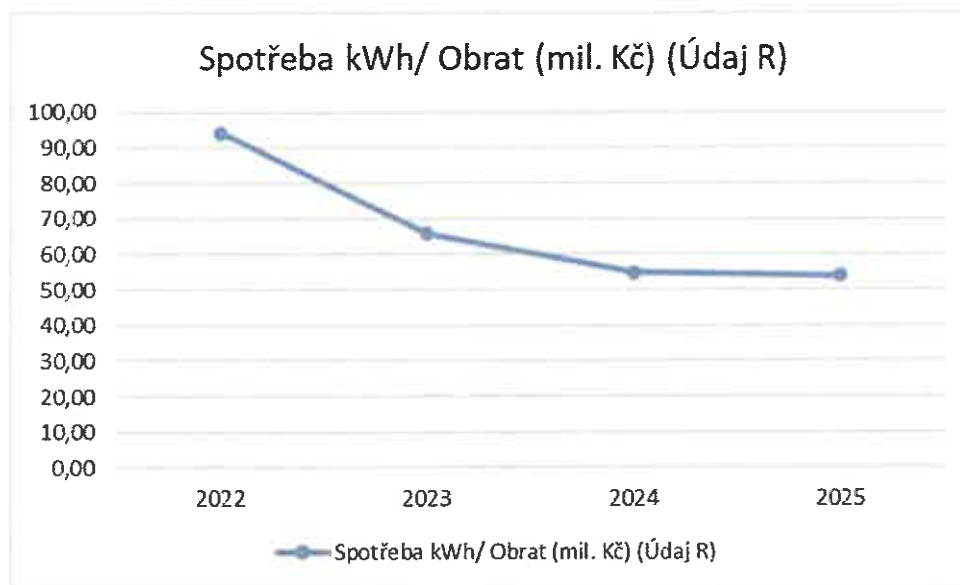
Údaj	Období			
	2022	2023	2024	2025
Celková spotřeba plynu kWh (údaj A)	51 530	80 616	52 427	62 266
Počet zaměstnanců CRS (údaj B)	64	69	66	66
Obrat (mil.Kč)	547,63	1 226,27	958,30	1 156,07

Ukazatel roční spotřeby plynu k celkovému obratu společnosti v mil. Kč:

Vzorec pro výpočet:

$$R = \frac{Spotřeba\ kWh}{Obrat}$$

Údaj	Období			
	2022	2023	2024	2025
Spotřeba kWh/ Obrat (mil. Kč) (Údaj R)	94,10	65,74	54,71	53,86
Trend	Klesající			



Komentář: Spotřeba plynu souvisí s vytápěním administrativních budov a je závislá na délce topné sezóny a intenzitě potřeby tyto budovy vytápět.

Na zvyšující se spotřebu plynu v roce 2023 v kWh měly vliv dva aspekty. Prvním aspektem byl rychlý nástup zimní sezóny (již v září 2023), kdy společnost musela zahájit topnou sezónu dříve. Druhým aspektem bylo zrušení režimu Home Office a návrat pracovníků na svá pracovní místa v běžném pracovním režimu.

Na základě zvyšující se spotřeby společnost požádala pronajímatele budovy o zakoupení tepelných čerpadel s cílem dosáhnout ekologických i ekonomických úspor. Vyhodnocení spotřeby plynu za rok 2024 potvrdilo, že instalace tepelných čerpadel měla pozitivní vliv na optimalizaci spotřeby plynu.

V roce 2025 došlo oproti roku 2024 k mírnému zvýšení spotřeby plynu, což bylo ovlivněno zejména vyšší potřebou vytápění administrativních budov v průběhu topné sezóny. I přes tento nárůst se pozitivně projevuje využívání tepelných čerpadel a pokračující opatření společnosti zaměřená na efektivnější hospodaření s energiemi. Ve vztahu k obratu společnosti však zůstává spotřeba plynu v roce 2025 stabilizovaná a nevykazuje významný nárůst energetické náročnosti.

9.4 Přehled spotřeby elektrické energie

Vstupní hodnoty:

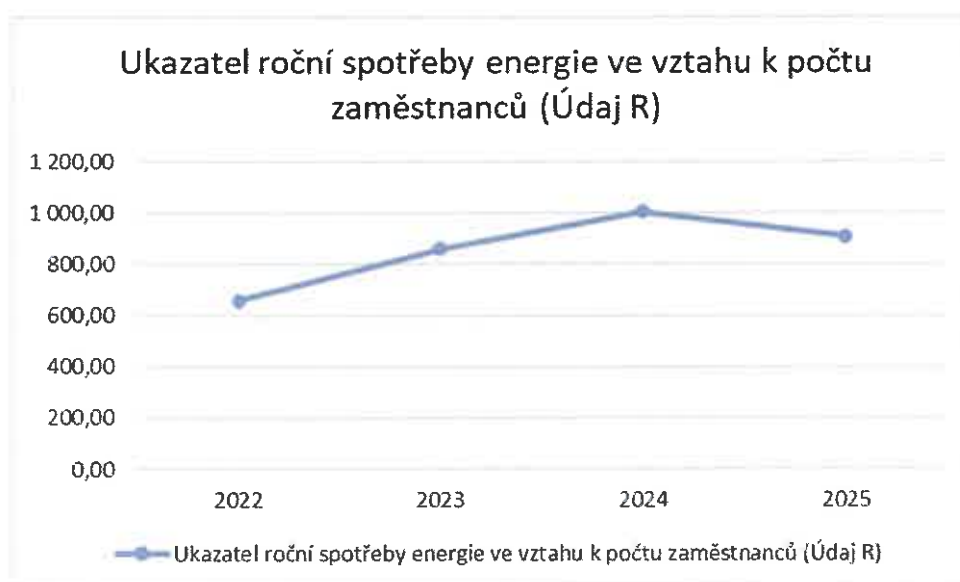
Údaj	Období			
	2022	2023	2024	2025
Celková spotřeba elektřiny kWh (údaj A)	42 116	59 310	66 379	59 822
Počet zaměstnanců CRS (údaj B)	64	69	66	66
Obrat (mil.Kč)	547,63	1 226,27	958,30	1 156,07

Ukazatel roční spotřeby elektrické energie ve vztahu k počtu zaměstnanců:

Vzorec pro výpočet:

$$R = \frac{\text{Celková spotřeba energie (údaj A)}}{\text{Počet zaměstnanců (údaj B)}}$$

Údaj	Období			
	2022	2023	2024	2025
Ukazatel roční spotřeby energie ve vztahu k počtu zaměstnanců (Údaj R)	658,06	859,57	1 005,74	906,40
Trend	Proměnlivý			

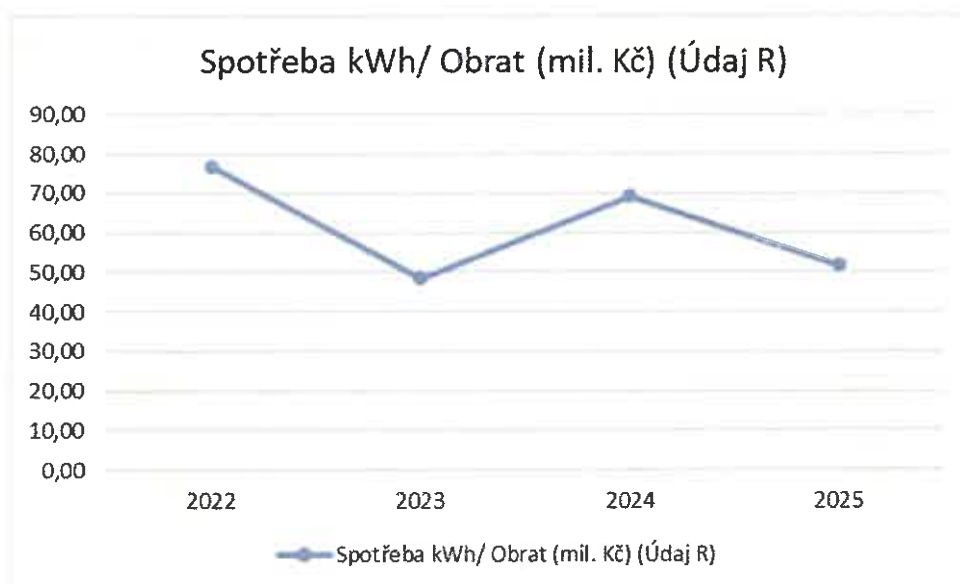


Ukazatel roční spotřeby elektrické energie ve vztahu k celkovému obratu společnosti mil. Kč

Vzorec pro výpočet:

$$R = \frac{\text{Spotřeba kWh}}{\text{Obrat}}$$

Údaj	Období			
	2022	2023	2024	2025
Spotřeba kWh/ Obrat (mil.Kč) (Údaj R)	76,91	48,37	69,27	51,75
Trend	Proměnlivý			



Komentář: Spotřeba elektrické energie se týká administrativních budov. Ve vztahu k zaměstnancům měla spotřeba energie v předchozích letech rostoucí charakter, a to zejména z důvodu migrace zaměstnanců ze společnosti BLOCK a.s. do společnosti BLOCK CRS a.s. V letech 2023 a 2024 došlo k postupnému zvýšení spotřeby energií vlivem ukončení režimu Home Office, instalace tepelného čerpadla a rekonstrukce budov.

V roce 2025 společnost BLOCK CRS a.s. nadále využívala elektrickou energii z fotovoltaické elektrárny (FVE) instalované na pronajaté budově, což přispělo ke snížení odběru elektrické energie ze sítě. Instalace FVE ze strany pronajímatele je zároveň v souladu s přístupem společnosti k odpovědnému a environmentálně šetrnému provozu. Společnost zároveň pokračovala v podpoře úsporných opatření a důsledně kontrolovala jejich dodržování, což se pozitivně projevilo na celkové spotřebě elektrické energie.

9.5 Přehled spotřeby vody

Společnost nakládá při své činnosti pouze s malým množstvím vodám závadných látek. Většinou se jedná o naftu a motorový benzín do drobné mechanizace. Ve větší míře se používá pouze odbedňovací olej. Chemické látky a směsi jsou skladovány v „ekokontejneru“, který slouží k zamezení úniku nebezpečných látek. Ekokontejner, jakož i nádoby s nebezpečnými látkami, jsou opatřeny bezpečnostním značením a jsou u nich umístěny bezpečnostní listy. Pokud se na stavbách nakládá s větším množstvím závadných látek, nebo pokud je nakládání s těmito látkami spojeno se zvýšeným nebezpečím pro povrchové nebo podzemní vody, je pro danou stavbu zpracován havarijní plán.

Všechny provozované mechanismy podléhají pravidelným kontrolám a údržbě, aby byl zabezpečen jejich dobrý technický stav, a aby bylo zamezeno nežádoucím úkapům nebo únikům jejich provozních náplní.

Při realizaci staveb je voda používána jako pomocné médium, které nebylo zvoleno jako klíčový indikátor - nepoužívá se tedy jako hlavní výrobní prvek a slouží převážně k podpůrným činnostem. V administrativních budovách se používá voda pro mytí, oplach a splachování.

Vstupní hodnoty:

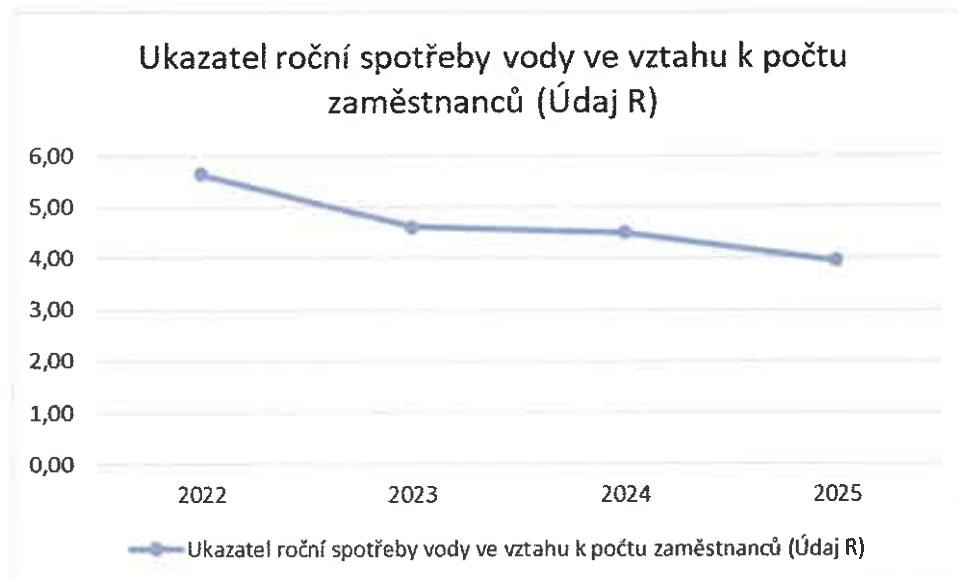
Údaj	Období			
	2022	2023	2024	2025
Celková spotřeba vody m3 (údaj A)	361	318	297	262
Počet zaměstnanců CRS (údaj B)	64	69	66	66
Obrat (mil.Kč)	547,63	1 226,27	958,30	1 156,07

Ukazatel roční spotřeby vody ve vztahu k počtu zaměstnanců:

Vzorec pro výpočet:

$$R = \frac{\text{Celková spotřeba vody m3 (údaj A)}}{\text{Počet zaměstnanců (údaj B)}}$$

Údaj	Období			
	2022	2023	2024	2025
Ukazatel roční spotřeby vody ve vztahu k počtu zaměstnanců (Údaj R)	5,64	4,61	4,50	3,96
Trend	Klesající			

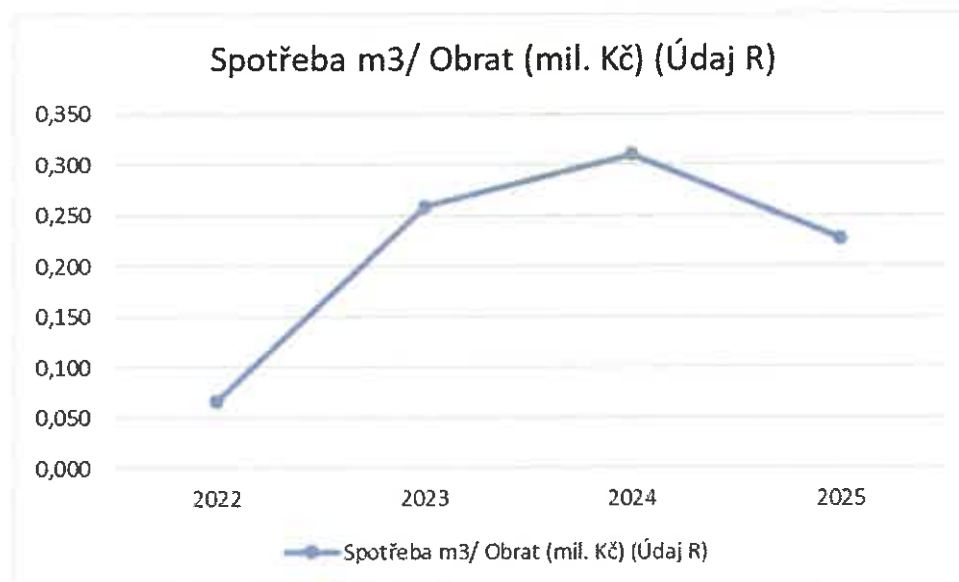


Ukazatel roční spotřeby vody ve vztahu k celkovému obratu společnosti mil. Kč

Vzorec pro výpočet:

$$R = \frac{\text{Spotřeba m}^3}{\text{Obrat}}$$

Údaj	Období			
	2022	2023	2024	2025
Spotřeba m3/ Obrat (mil. Kč) (Údaj R)	0,659	0,259	0,310	0,227
Trend	Klesající			



Komentář: Jak bylo výše zmíněno, společnost spotřebu vody na jednotlivých stavbách nesleduje a spotřeba je sledována pouze na administrativních budovách. Za sledované období a po reorganizacích je patrné, že trend spotřeby vody se v posledních letech postupně ustálil.

V roce 2025 zůstala spotřeba vody na obdobné úrovni jako v předchozím roce, což potvrzuje stabilizaci provozu administrativních budov. Ke stabilnímu vývoji spotřeby přispěla také realizace úsporných opatření, zejména instalace perlátorů a důslednější přístup k hospodárnému využívání vody. Společnost předpokládá, že spotřeba vody zůstane stabilní i v následujících letech a nebude docházet k výraznému nárůstu.

9.6 Přehled odpadů

Odpady

Odpadovému hospodářství je ve společnosti s ohledem na velkou produkci odpadů věnována značná pozornost. Cíle v řízení ochrany životního prostředí jsou ve společnosti BLOCK CRS a.s. navrhovány především s důrazem na neustálé zlepšování v oblasti odpadového hospodářství.

Odpady jsou shromažďovány utříděně v označených nádobách nebo na označených místech. Nádoby na nebezpečný odpad jsou umístěny v zabezpečených prostorách, vybaveny identifikačním listem shromažďovaného odpadu. Vzniklý odpad je předáván pouze oprávněným osobám. Výběrové řízení probíhá podle zásad stanovených v systému integrovaného řízení a v souladu s Politikou ISŘ.

Stavební firma inženýrského charakteru může jen omezeně ovlivnit skladbu a rozsah produkovaných odpadů, které jsou vždy závislé na charakteru realizovaných staveb (demolice, výskyt azbestu nebo znečištěných zemin apod.). Společnost BLOCK CRS a.s. se proto ubírá především cestou maximálního třídění a upřednostňování materiálového využití odpadů (zejména recyklace), používáním materiálů bez nebezpečných vlastností, uplatňováním technologií s nižší produkcí odpadů a využíváním materiálů vzniklých recyklací. Veškerá produkce odpadů je vedena v průběžné evidenci a pokud je naplněno zákonné kritérium provádí se hlášení na ISPOP – a to dle požadavků platných právních předpisů.

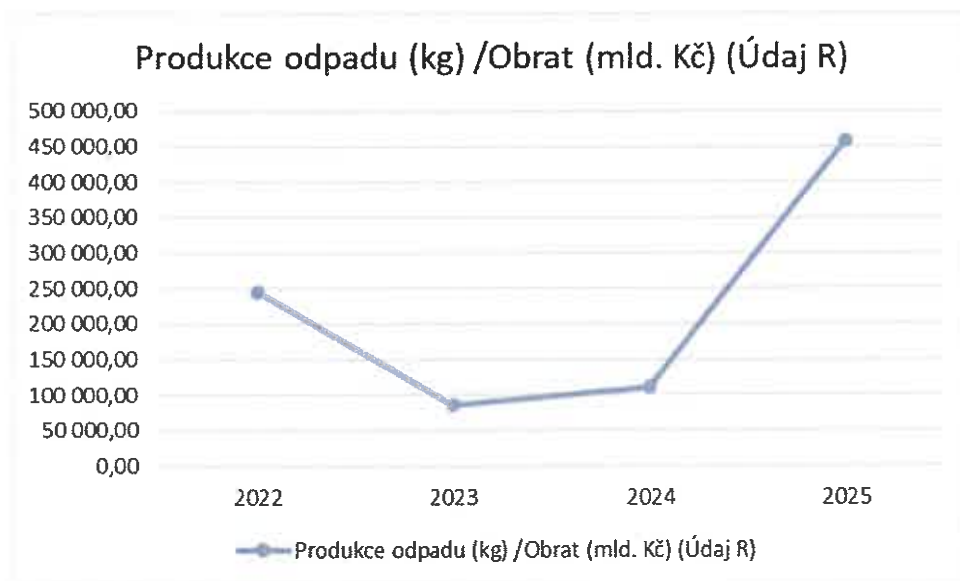
Vstupní hodnoty:

Údaj	Období			
	2022	2023	2024	2025
Množství vyprodukovaného odpadu (kg) (údaj A)	133 833,91	105 169,01	106 470,48	528 675,94
Obrat (mld. Kč)	0,547630	1,226273	0,958299	1,156069

Vzorec pro výpočet:

$$R = \frac{\text{Množství vyprodukovaného odpadu}}{\text{Obrat}}$$

Údaj	Období			
	2022	2023	2024	2025
Produkce odpadu (kg) /Obrat (mld. Kč) (Údaj R)	244 387,47	85 763,13	111 103,61	457 304,83
Trend	Proměnlivý			



Katalogové číslo odpadu	Kategorie odpadu	Název druhu odpadu	Množství odpadu (tuny) 2022	Množství odpadu (tuny) 2023	Množství odpadu (tuny) 2024	Množství odpadu (tuny) 2025
150 101	O	Papírové a lepenkové obaly	1,015408	1,002299	0,850514	1,233165
150 102	O	Plastové obaly	0,59378	0,472581	0,630234	1,101527
150 106	O	Směsné obaly	0,26	0	0,19	2,04
150 110	N	Obaly obsahující zbytky nebezpečných látek nebo obaly těmito látkami znečištěné	0	0,102	0	0
170 102	O	Cihly	4,62	0	0	0
170 107	O	Směsí nebo oddělené frakce betonu, cihel, tašek a keramických výrobků neuvedené pod číslem 17 01 06	0	2,392	2,4	240,74
170 201	O	Dřevo	0	0	0	3,26
170 204	N	Sklo, plasty a dřevo obsahující nebezpečné látky nebo nebezpečnými látkami znečištěné	0,84	0	0	0
170 405	O	Železo a ocel	14,6	0	0	0
170 504	O	Zemina a kamení neuvedené pod číslem 17 05 03	0	0,29	0	0
170 904	O	Směsné stavební a demoliční odpady neuvedené pod čísly 170 901, 170 902 a 170 903	67,93	71,26	78,145	261,55
200 101	O	Papír a lepenka	0,494	1,5573	4,701719	4,60862
200 139	O	Plasty	0,2188	0,9685	0,636747	0,505898
200 201	O	Biologicky rozložitelný odpad	0	0	0,229316	0,523288
200 301	O	Směsný komunální odpad	2,5519202	3,574325	2,626947	4,513437
200 307	O	Objemný odpad	40,71	23,55	16,06	8,6

Komentář: Produkce stavebního odpadu je vykazována od roku 2021. V předchozích letech společnost BLOCK CRS a.s. nevykonávala činnost v inženýrské výstavbě z důvodu jiné organizační struktury skupiny BLOCK. Inženýrská činnost společnosti byla tedy zahájena od roku 2021.

V průběhu realizací se z pravidla nevyskytují odpady třídy „N“. Tyto druhy odpadů se vyskytují pouze při realizacích prostorů označovaných jako BSL, které patří do předmětu činnosti společnosti. BLOCK CRS a.s. je zpravidla produkčním odpadů třídy „O“.

Množství odpadů na zakázkách se odvíjí od druhů zakázek (např. jestli jsou součástí realizací demoliční a bourací práce anebo jestli se provádí nová výstavba). Vzhledem k tomu, že stavební činnost společnosti BLOCK CRS a.s. je rozmanitá, nedá se produkce odpadů v jednotlivých letech predikovat.

V roce 2025 došlo ke zvýšení celkového množství produkovaných odpadů. Tento vývoj je dán změnou objemu hlavních druhů odpadů, zejména nárůstem u odpadu 17 01 07 a 17 09 04. Produkce odpadů odpovídá charakteru realizovaných zakázek, avšak pozitivním aspektem je, že opět nebyly evidovány žádné odpady třídy „N“.

I když je produkce odpadů v organizaci stabilně sledována, dala si společnost BLOCK CRS a.s. do budoucna závazek, že nad rámec legislativních požadavků bude také sumárně vyhodnocovat nakládání s odpady, které vznikají u subdodavatelů, a navíc je bude také směřovat tak, aby vzniklé odpady recyklovali anebo opětovně využívali v rámci stavby.

10. Závěr

Každoročně bude předkládáno k ověření „Prohlášení k životnímu prostředí“ obsahující aktualizované informace týkající se cílů, environmentálních aspektů a sledovaných environmentálních ukazatelů – indikátorů. V červnu 2028 bude znovu zveřejněno opakované environmentální prohlášení, které bude opět validováno akreditovaným environmentálním ověřovatelem.

Akreditovaný environmentální ověřovatel:

QUALIFORM, a.s., Mlaty 672/8, 642 00 Brno

Číslo ověřovatele: CZ-V-5005

V BRNĚ DNE 1.6.2026



Zpracoval Ing. Martina Holub Urbánková
 Manažer kvality

Ing. Tomáš Hejzlar
Externí technik pro BOZP a ŽP

Schválil Ing. Lukáš Vachala, MBA
 Generální ředitel společnosti BLOCK CRS a.s.